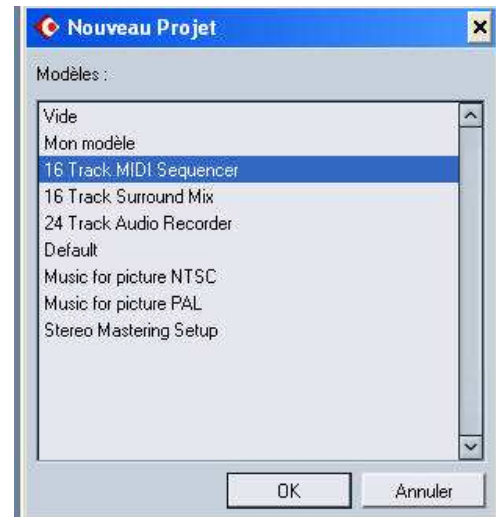


CUBASE SX

Prise en main, Installation et personnalisation

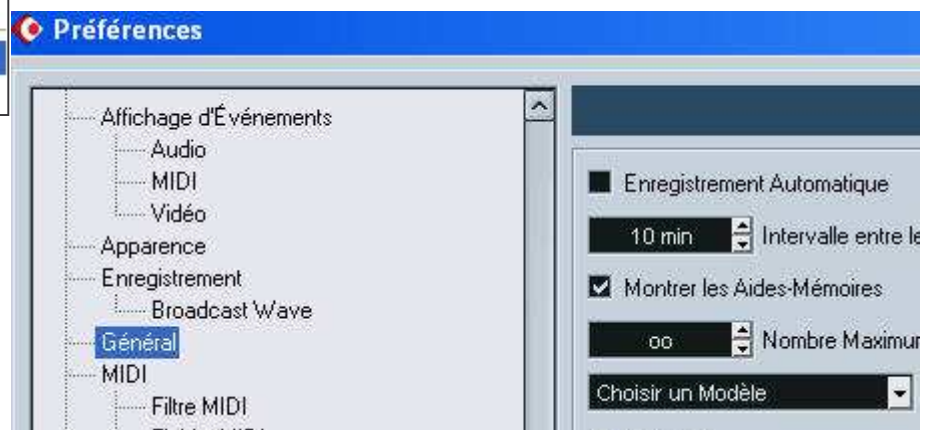
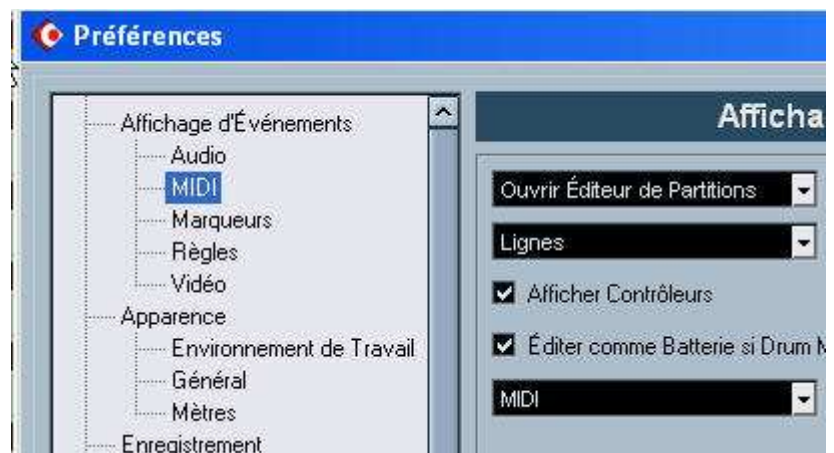
1/ Réglages de base

A. Cliquer dans le menu déroulant "Fichier" et choisir "**nouveau projet**" puis "**16 Track MIDI sequencer**"



B. Cliquer dans le menu déroulant "Fichier" et choisir "**Préférences**".

- Cliquer dans "**Général**" puis à droite dans "**Action Initiale**" sélectionner "**Choisir un Modèle**"
- Cliquer dans "**Midi**" et choisir "**ouvrir l'éditeur de partitions**"



2/ Raccourcis Clavier

Il est possible d'installer des raccourcis clavier qui vous éviteront d'utiliser la souris.

- "Déplacer toutes les mesures" = réglage automatique de l'espacement entre les notes.
- "Exporter Partitions" = exporter en format image
- "Grouper notes" = ligature des notes
- **TRES IMPORTANT** "Insertions multiples" = permet d'insérer automatiquement n'importe quel signe de la palette à la partition
- "Maquette auto" = mise en page automatique

Après c'est selon le choix de chacun...

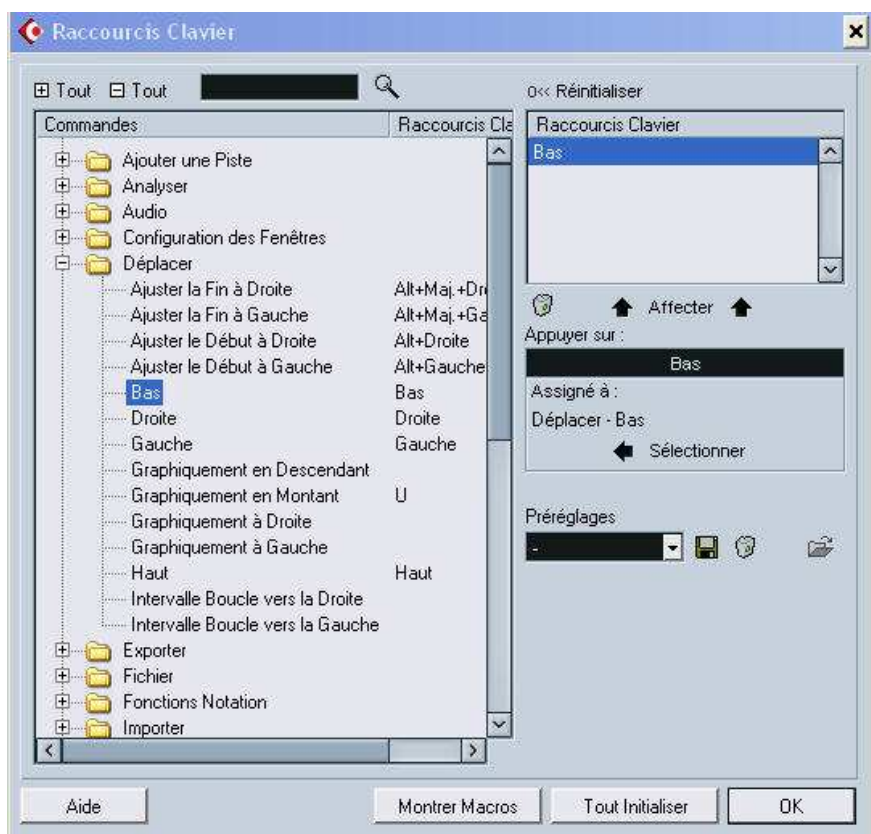
- A. Pour choisir un raccourci clavier, Cliquer dans le menu déroulant "Fichier" et choisir "**Raccourcis clavier**"



Le menu "**Déplacer**" :

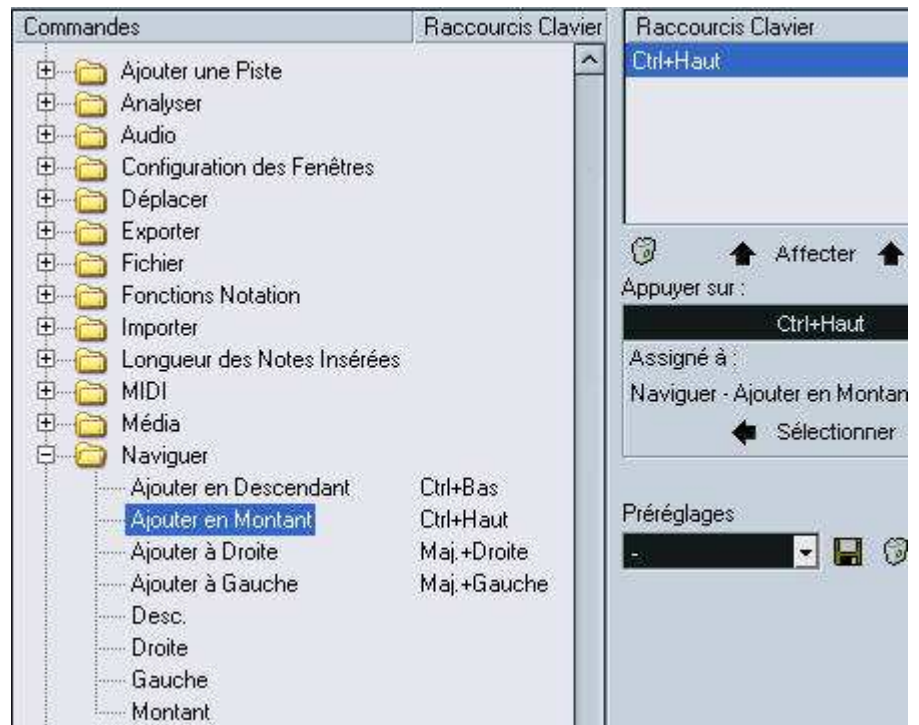
A droite cliquer dans la zone "**Appuyer sur :**" puis appuyer sur les touches du clavier que vous désirez (haut, bas, droite, gauche, voir *clavier +bas*).

Cliquer sur "**Affecter**". Vous pourrez maintenant déplacer les notes rythmiquement à l'aide des flèches du clavier



B. Le menu Naviguer permet de déplacer les notes à l'octave supérieur ou inférieur ((touche majuscule + flèche du haut ou flèche du bas)

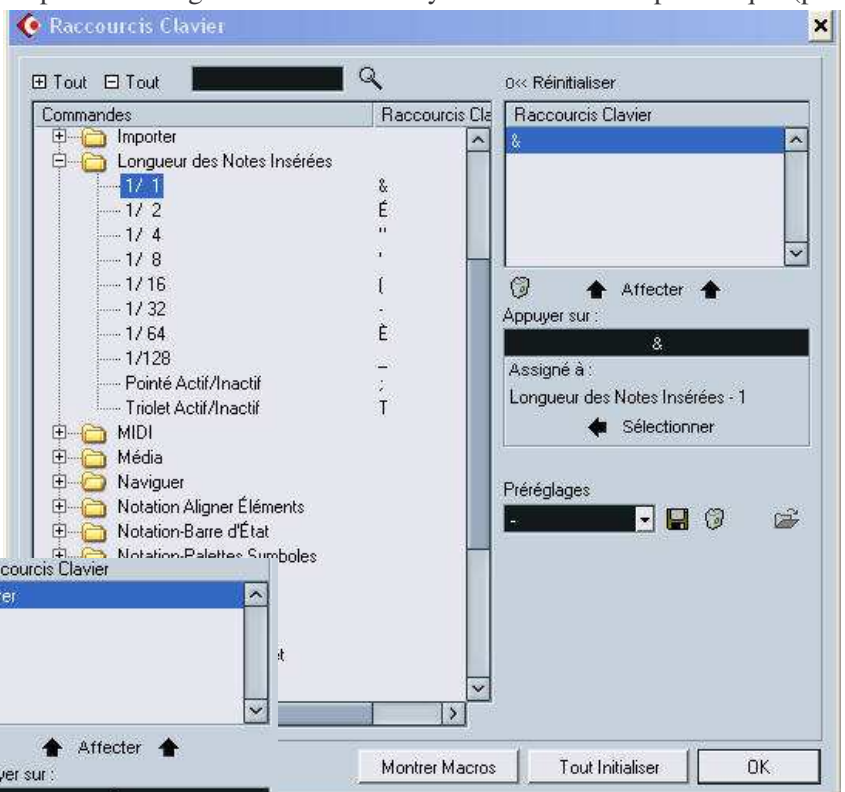
Si un raccourci est déjà en place et qu'il ne vous convient pas cliquer sur la corbeille (à gauche de "affecter")



C. Le menu longueur des notes insérées permet de régler directement le rythme au clavier alphabétique (pas numérique)

Exemples :

- &1 = ronde
- é2 = blanche
- "3 = noire
- '4 = croche
- (5 = double croche
- 6 = triple croche
- è7 = quadruple croche
- _8 = quintuple croche



D. Le menu "insertions multiples" permet d'insérer n'importe quel signe sur la partition à l'aide du clavier.

Ex : points, liaisons, signes d'archet... Choisissez la touche "insert" du clavier de l'ordinateur.

3/ Retrouver les raccourcis Cubase Score 5.0 sous Cubase SX

Vous avez l'habitude de travailler sous Cubase 5.0 vous pouvez récupérer directement les raccourcis préreglés sous Cubase Score 5.0



- Choisir le menu déroulant "fichier" et cliquer sur "**Raccourcis Clavier**"
- Dans Préreglés choisir "**Cubase5 keyCommands**"



4/ Réglage de la sortie midi

Choisir la sortie (**Out**) de la carte son de l'ordinateur (ou (sortie midi) **Out midi** pour relier à un synthétiseur externe)

- Choisir l'entrée (**In**) de la carte son de l'ordinateur



5/ Réglage de métronome

- Aller dans le menu "**Transport**"
- Cliquer sur "**Métronome actif**" et "**Activer Précompte**"

c) Cliquer sur "**Configuration du Métronome**" pour choisir la sortie carte son du Métronome et régler le nombre de mesures en précompte de l'enregistrement. (Clic midi pour vous donner le tempo avant que l'enregistrement ne commence)

6/ Création d'une piste

Deux solutions possibles :

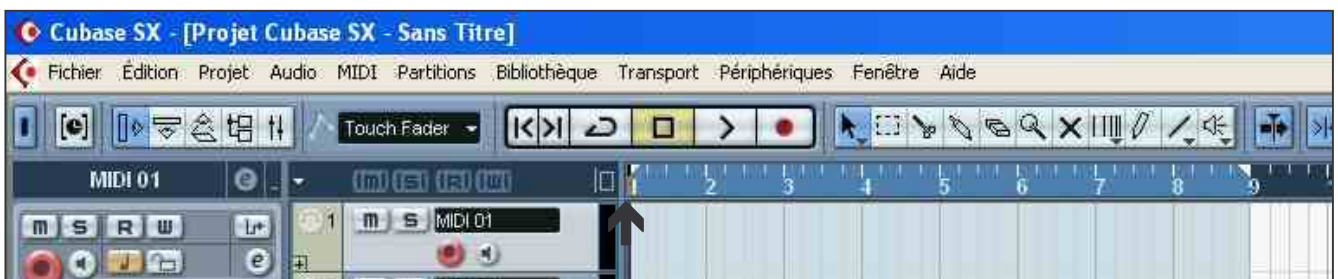
A. En temps réel

- Appuyer sur la touche "enregistrement" de la "Barre de transport". La piste se crée automatiquement à mesure que vous jouez.



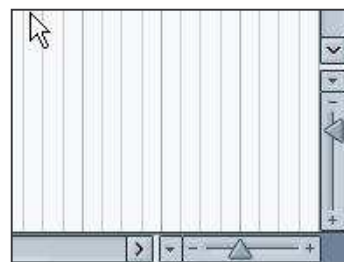
B. En mode manuel

- Cliquer sur le petit triangle blanc à gauche et le tirer sur la droite pour régler la zone de travail (en bleu). Si la zone apparaît en rouge c'est que vous avez tiré le curseur à l'envers. Dans la barre de transport la première mesure est après la dernière mesure.



- Les nombres représentent les numéros de mesure.
- Cliquer dans la zone de travail (bleutée) pour créer une piste
- Cliquez dans la piste pour ouvrir la partition

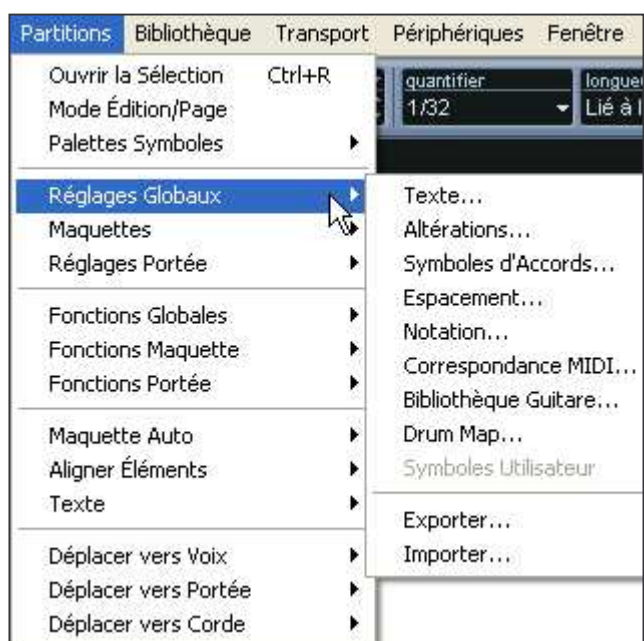
Vous pouvez "Zoomer" verticalement ou horizontalement pour agrandir la piste en largeur ou en longueur. Le nombre de mesure diminue à l'écran.



Les flèches en bas à droite de la fenêtre.

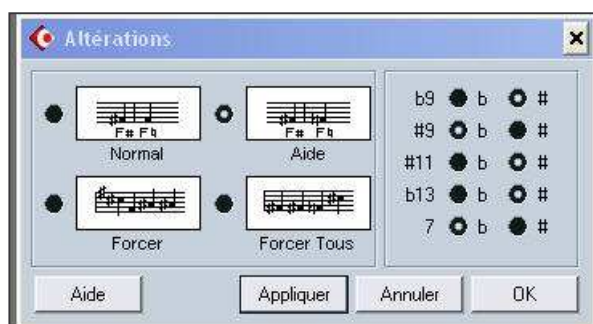
7/ Réglages de la partition

Il est possible de régler beaucoup de paramètres pour personnaliser la partition.



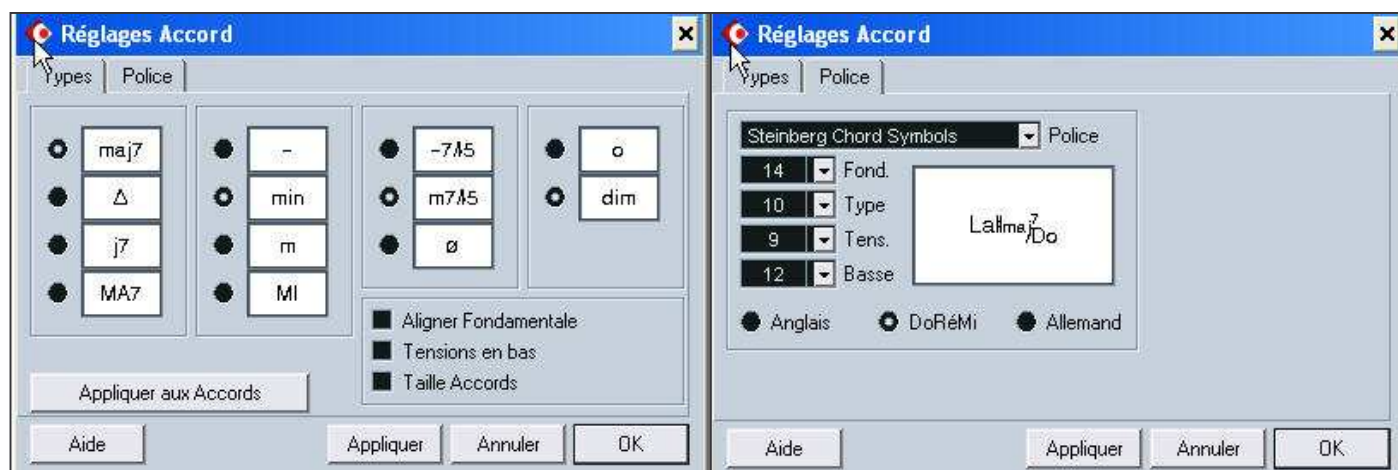
- Cliquer dans une piste pour ouvrir la partition.
- Choisir le menu déroulant "**Partitions**" et cliquer sur "réglages Globaux" et choisir un des sous-menus :
 - Texte
 - Altérations
 - Symboles d'accords
 - Style Notation

- **Texte** : pour régler tous les polices (fonts) pour chaque menu : Noms de pistes, Numéros de mesures, pauses multiples...
- **Altérations** : Choisir "Aide" pour que les bécarres de précaution soient mis automatiquement.



• Symboles d'Accords

Types : Pour régler le style d'accords et **Police** : Pour régler la taille, la police et la langue



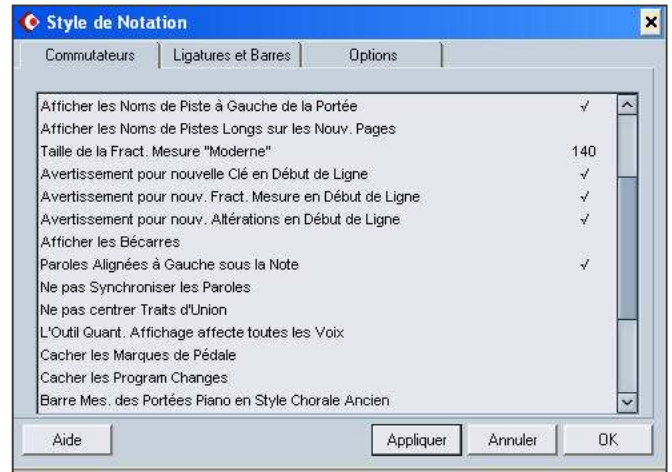
• **Style Notation Onglet "Commutateurs"**

a) Décochez : "**Afficher Bécarrés**"

b) Cochez :

"**Afficher Noms de Piste à Gauche de la Portée**"
et "**Paroles Alignées à Gauche de la Note**"

c) Cliquez sur "**Appliquer**" pour valider puis sur "**OK**"



• **Style Notation Onglet "Ligatures et barres"**

a) Cochez "**Afficher le Nombre de Pauses entre N° de Mesure**"

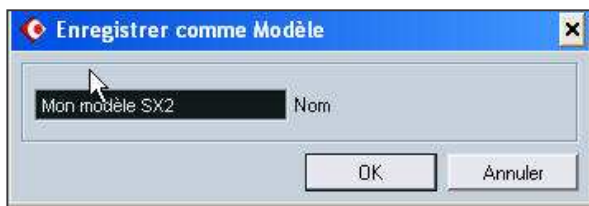
b) Décochez tout le reste.

c) Réglez "**Affichez N° Mesure toutes les**" comme vous le voulez : première mesure seulement, Eteint ou toutes les 2, 3, 4 ... mesures.



8/ Sauvegarde de vos réglages personnalisés.

Il suffit d'aller dans le menu déroulant "**Fichier**" et de cliquer dans "**Enregistrer comme Modèle...**". Vous donnez un nom à votre modèle (ex : Mon modèle SX2) et vous fermez Cubase SX.



Quand vous allez ouvrir à nouveau Cubase SX une fenêtre apparaîtra dans laquelle vous choisirez votre version avec vos réglages.

Libre à vous de vous préparer ensuite des modèle "orchestre symphonique, quatuor à cordes, orchestre d'harmonie..."

